



Ct. Distr. Comune

Località

Data/Operatore

TI 5 Vezio

— Vezio

1. Stesura 17.11.1978 / mib.

Poscritti


- ☒ rilevato  
☐ visitato, non rilevato  
☐ insediamento disperso, solo accennato

## Sviluppo dell'insediamento

Relazioni storiche e spaziali fra i principali perimetri edificati, gruppi edilizi, intorni ed elementi singoli; conflitti; indicazioni particolari per la conservazione.

Comune politico e parrocchia situato sul versante occidentale della Val Magliasina, ai piedi delle falde orientali dell'Alpe di Mageno, Vezio veniva documentato già nel 1270 con il nome di Vezium. In seguito ebbe altre denominazioni quali Vecio (1355), Vegio (1453) e Vetio (1680).

Il convento di St. Abbondio in Como aveva diritti costituzionali in loco già all'inizio del 14. secolo.

Durante la prima metà del 15. secolo il villaggio doveva fornire periodicamente al duca di Milano dieci soldati.

Fino al 1626, pur non appartenendo a tale parrocchia, il comune venne amministrato dal parroco di Breno e più tardi, per scelta di entrambi i villaggi, da quello di Mugena. La chiesa parrocchiale di S. Bartolomeo, che originariamente aveva un cappellano, è citata per la prima volta nel 1444, ma fu completamente ricostruita nel 1748. Un'altra chiesa, quella di Sta Maria delle Grazie di Sassello, un tempo meta di pellegrinaggio, venne costruita tra il 1796 e il 1805.

Il villaggio, abitato in passato da agricoltori e allevatori di bestiame, conobbe una forte emigrazione della popolazione maschile spesso costretta a cercare lavoro negli altri cantoni o addirittura all'estero.

L'insediamento, pittoresco nella sua immagine, sorge tangenziale alla strada cantonale che corre lungo il versante occidentale della valle, sul pendio che scende verso il fiume Magliasina.

Circondato da pendii boschivi poco edificati ed in parte coltivati (I-De I, I-De II, I-De III), e aperto a sud su un terreno in forte pendenza (I-Or IV) il vecchio nucleo (P 1) a struttura compatta è caratterizzato da una fitta sequenza di percorsi interni, tuttora pavimentati in acciottolato, paralleli alle curve altimetriche.

## Qualificazione

### Termine di confronto

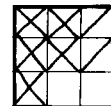
- ☐ città  
☐ borgo  
☐ villaggio urbanizzato
- ☒ villaggio  
☐ frazione (Weiler)  
☐ caso particolare

qualità della situazione

qualità spaziali

qualità storico-arch.

ulteriori qualità



### Valutazione dell'insediamento nell'ambito della regione

Pittoresco insediamento di antichissime origini, abitato in passato da agricoltori ed allevatori, Vezio si situa sul versante occidentale della Val Magliasina in un contesto paesaggistico pressoché inalterato che lo qualifica dal profilo dell'ubicazione.

Le qualità spaziali dell'impianto sono date soprattutto dalla ricchezza dei percorsi e degli spazi interni che interrompono una struttura altrimenti molto compatta dove gli edifici si aggregano in piccoli isolati a corte o in schiere conformanti fronti regolari e compatti lungo le vie di attraversamento parallele alle curve altimetriche. Il valore strutturale del nucleo è inoltre sottolineato dalla particolare ubicazione della chiesa parrocchiale situata in posizione dominante.

Poscritti

--	--	--	--	--	--	--

**Sviluppo dell'insediamento** (continuazione)

triche lungo i quali si allineano gruppi di edifici contigui conformanti piccoli vuoti e cortiletti interni generalmente chiusi su tre lati. Nella zona più ad est sono presenti anche alcune schiere di abitazioni perpendicolari alle vie interne.

Gli edifici sono in genere a tre o quattro piani con muratura in pietra nuda o facciate semplici intonacate, talvolta arricchite da decorazioni pittoriche, loggiati ad arco, sottotetto o coronamento delle aperture. All'estremità nord-occidentale del nucleo sono presenti anche alcuni rustici a due piani non intonacati (1.0.5). (1.0.3)

Numerose abitazioni appaiono totalmente (1.0.4) o in parte trasformate rispetto al disegno originario in seguito ad interventi di ristrutturazione o di ampliamento quali l'aggiunta di corpi nuovi o di terrazze nonché la modifica delle aperture, delle coperture o del tinteggio dell'intonaco.

Sul pendio a nord, in prossimità del nucleo, sono sorte di recente nuove case d'abitazione (0.0.6) che per volumetria, tinteggio e disegno delle facciate contrastano decisamente con le caratteristiche architettoniche del vecchio patrimonio edilizio.

Tra gli edifici di maggior interesse emerge una costruzione anni Trenta (0.0.8) situata sul pendio occidentale, non lontano dal vecchio nucleo abitativo. L'edificio, anch'esso recentemente modificato al piano terreno, ricalca lo stile delle case d'oltre Gottardo e si evidenzia soprattutto per la presenza di terrazzini con balaustre dal disegno elaborato.

L'antica chiesa di S. Bartolomeo, posta all'estremità meridionale del villaggio, subì un giro d'asse verso nord nel 1748. La struttura odierna (E 1.0.1), aperta su un sagrato sostenuto da mura, si trova in posizione rialzata rispetto agli edifici circostanti. La facciata principale, a due piani, è ritmata da due ordini di pilastri. Sul lato orientale si trova il campanile barocco. Un portico con apertura ad arco e scalinata d'accesso al sagrato funge da collegamento tra la chiesa e il nucleo. Accanto ad esso si situa un lavatoio datato del 1860 costituito da una vasca in granito posta al centro di una piccola costruzione con apertura d'accesso ad arco, tetto a due falde e una fontanella sul lato est racchiusa in una nicchia ad arco.

Il piccolo cimitero recentemente ammodernato (1.0.2), situato a sud della chiesa, ai piedi delle mura che sostengono il sagrato e collegato ad esso da una scalinata costruita da poco, appare oggi privo di qualsiasi interesse architettonico.

**VALUTAZIONE** (continuazione)

e leggermente rialzata rispetto agli edifici circostanti.

Il patrimonio edilizio, in buona parte ristrutturato, rivela scarso interesse storico architettonico. Le costruzioni non ancora rinnovate, per la maggior parte disabitate, appaiono invece oltremodo trascurate nel loro aspetto esteriore tanto da suggerire l'opportunità di un sollecito intervento di restauro.

O

Ct.	Distr.	Comune	Località	
TI	5	Vezio	— Vezio	1. Stesura continuazione 2
Poscritti				

**Sviluppo dell’insediamento** (continuazione)

A nord-est del villaggio, isolata su una piccola altura, si trova la chiesa di Sta. Maria delle Grazie di Sassello (E 0.0.7), pittoresca costruzione a pianta centrale del 1805 più volte ampliata e restaurata. Si accede all'edificio per un porticato tardo-neoclassico a pilastri posto sulla facciata principale; accanto alla parete orientale sorge il campanile. La chiesa é sormontata da una cupola ottagonale.

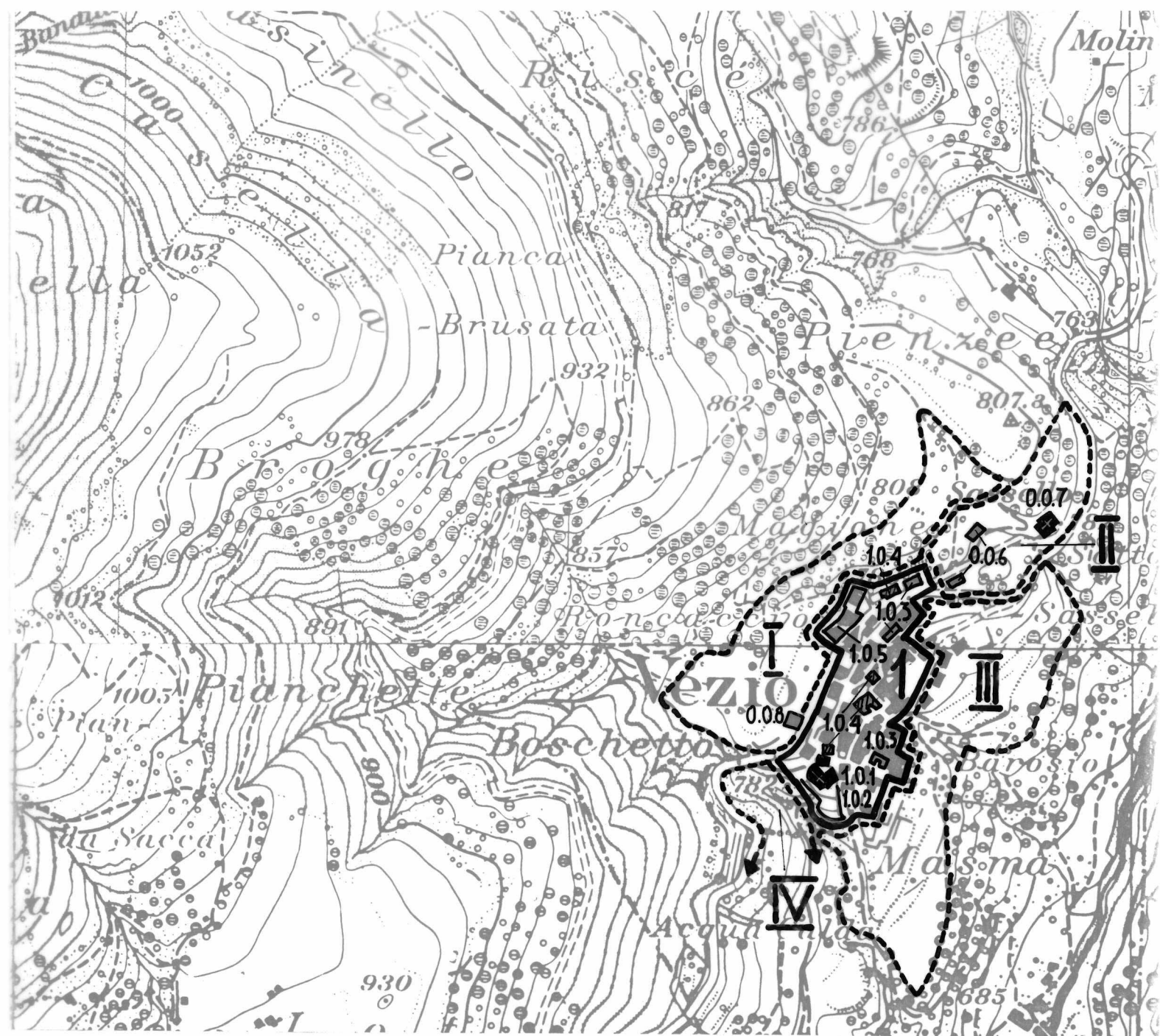
Poscritti

**Perimetri edificati, gruppi edilizi, intorni definiti,  
intorni orientati ed elementi singoli\***

	Numero	Denominazione	Categoria di rilievo Qualità spaziali Qualità storico-arch. Significato Scopo d. conservaz. accennato alterante	Foto no
P	1	Vecchio nucleo del villaggio	A X X X A	1-4,6-9,11-45
I-De	I	Pendìo boschivo e prativo sullo sfondo del n°cleo	q X q	45
I-De	II	Pendìo parzialmente coltivato all'u- scita del villaggio, con qualche edificio recente	q X q	44
I-De	III	Pendìo coltivato e parzialmente vi- gnato, in primo piano	q X q	44,45
I-Or	IV	Ripido pendìo boschivo all'entrata del villaggio, importante per la fruizione della chiesa	q X q	
E	1.0.1	Chiesa di S. Bartolomeo citata nel 1444 e rinnovata nel 1748, con la- vatoio e portico contigui	X A	12,16,18
	1.0.2	Cimitero trasformato ai piedi del sagrato	O	17
	1.0.3	Edifici riattati e parzialmente mo- dificati nel loro aspetto origin.	O	6,22
	1.0.4	Edifici totalmente trasformati nel loro aspetto originario	O	6,14,29,35
	1.0.5	Stalle in sasso all'uscita del vil- laggio	O	3,8
	0.0.6	Edifici recenti in prossimità del nucleo	O	5
E	0.0.7	Chiesa di Sta Maria in posizione dominante eretta agli inizi del 19. sec.	X A	5,44
	0.0.8	Villa "Heimatstil"	O	10

\* descrizione dettagliata sulle schede A, U ed E: ~~disponibile~~/non disponibile

Poscrittì





Ct. Distr. Comune

Località

TI

5

Vezio

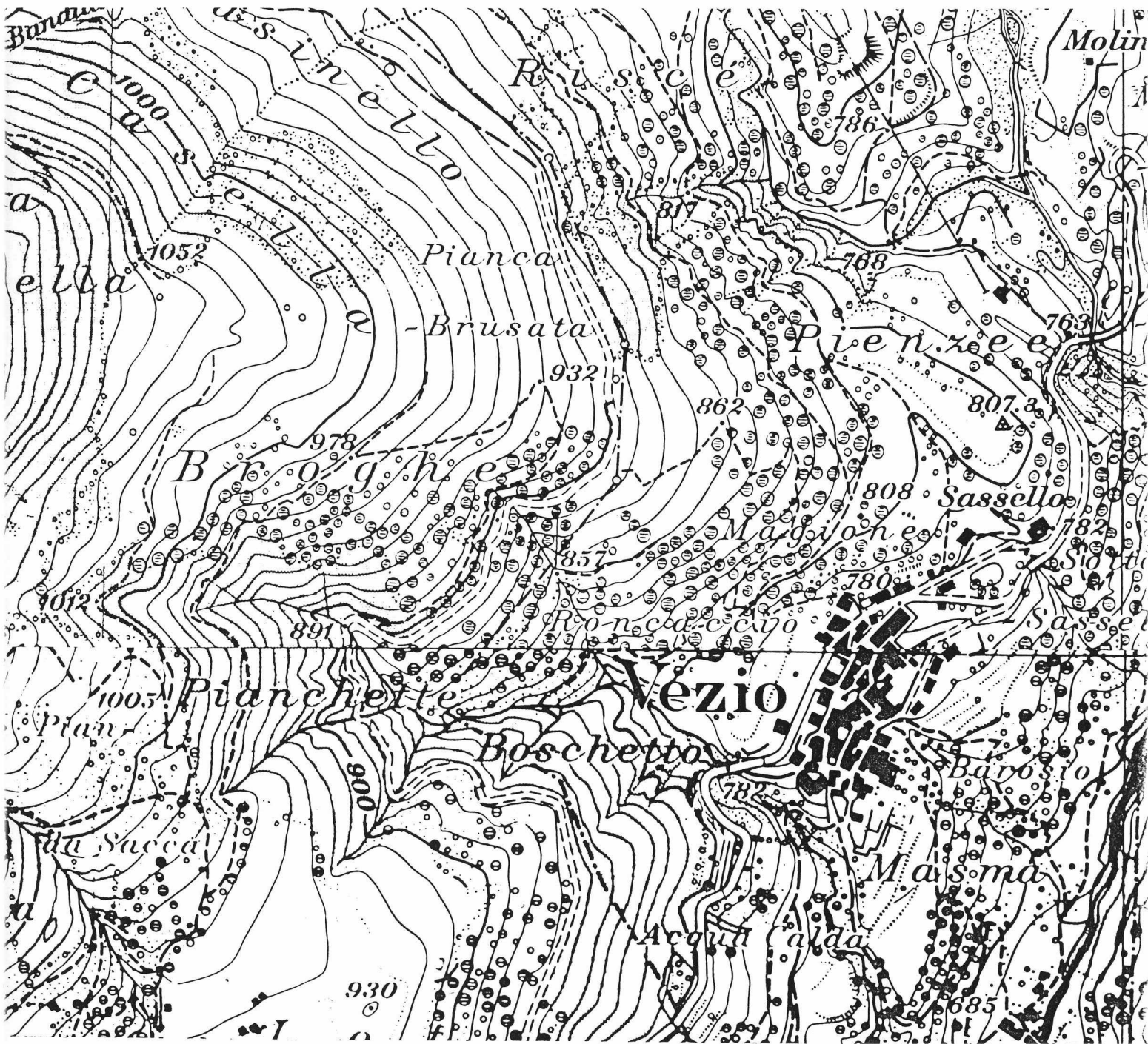
— Vezio

1. Stesura

Scala 1 : 5000

Poscritti

--	--	--	--	--	--	--







Ct. Distr. Comune

TI

5

Vezio

Località

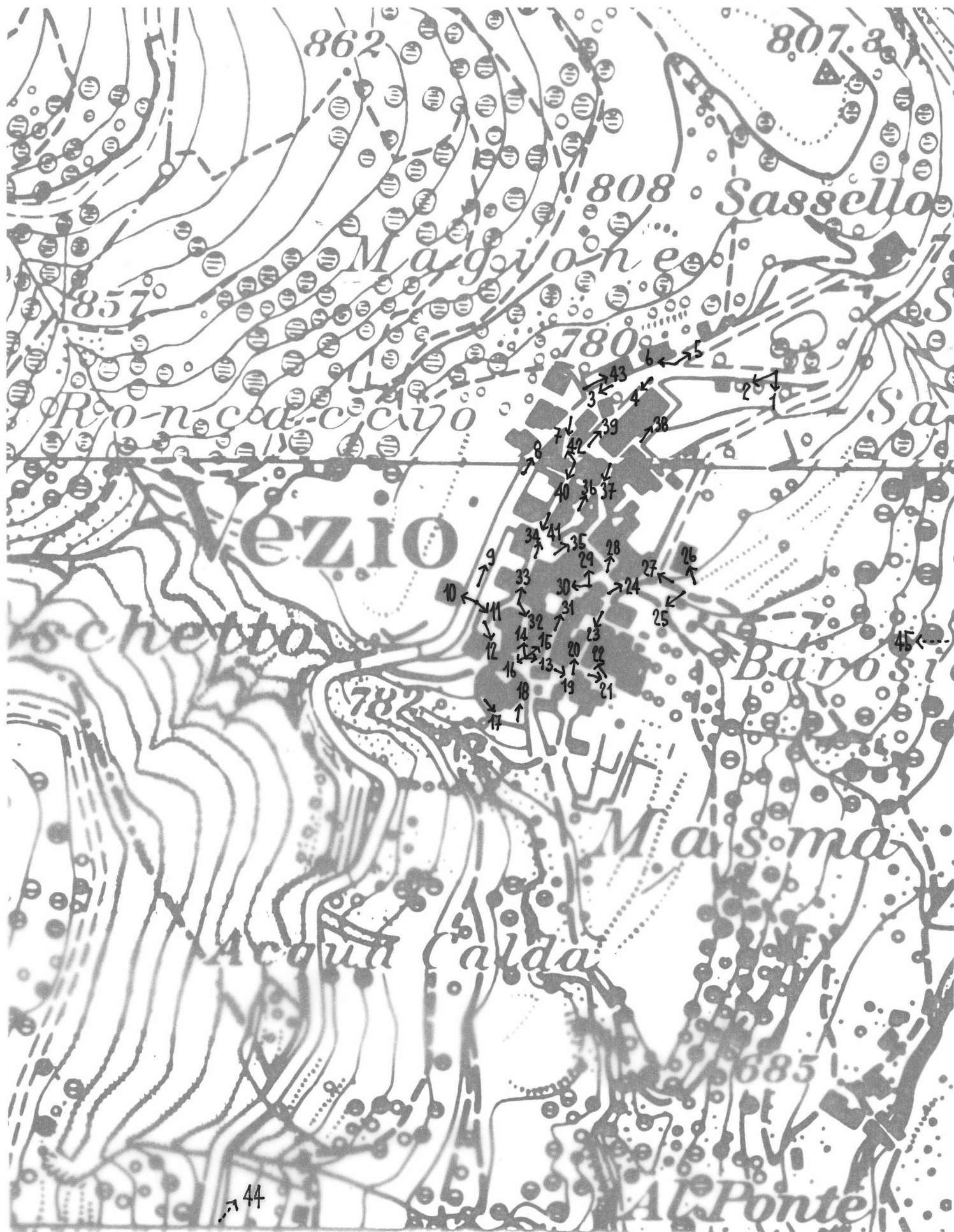
— Vezio

1. Stesura

Scala 1:25000

Poscritti

--	--	--	--	--	--	--





1



7



13



2



8



14



3



9



15



4



10



16



5



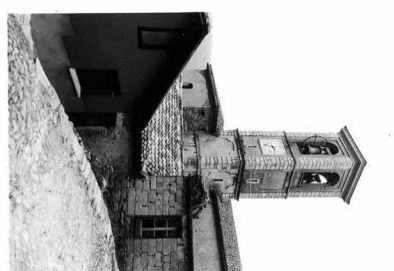
11



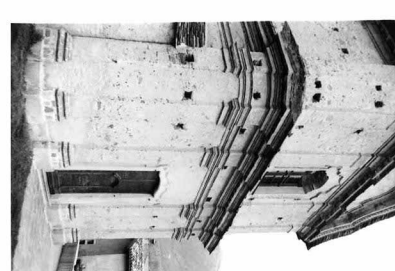
17



6



12



18





19



25



31



20



26



32



21



27



33



22



28



34



23



29



35



24



30



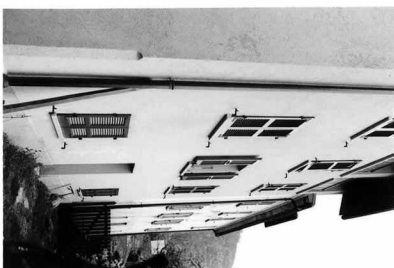
36



37



43



38



44



39



45



40



41



42



Ct. Distr. Comune

TI 5 Vezio

Data:

Dati 1982

Poscritti:

--	--	--	--	--	--	--

LOCALITA Vezio

Comune: Vezio

Distretto: Lugano

Cantone: Ticino

\*visitato, non rilevato

\*\*insediamento disperso, solo accennato

Carta nazionale no 1333

## DATI ORL PER IL COMUNE

		Settore 1	1960	32.1 %	1970	5.0 %	1980	5.3 %
Abitanti 1980	168	Settore 2	1960	50.0 %	1970	55.0 %	1980	30.7 %
Abitanti 1970	130	Settore 3	1960	17.9 %	1970	40.0 %	1980	64.0 %
Aumento 1970-80	29.2 %	Indice demografico e = 1.27 (Media svizzera e = 1; se e è superiore a 1 lo sviluppo demografico del comune tra il 1970 e il 1980 era superiore alla media svizzera)						
Aumento 1960-70	-0.8 %							
Aumento 1950-60	-4.4 %	Indice d'invecchiamento a = 0.75 (Media svizzera a = 1; se a è infer. a 1 la popolazione del comune nel 1980 era invecchiata)						

## RACCOMANDAZIONI E ORDINANZE DI PROTEZIONE

Sulla lista della lega svizzera per la salvaguardia del patrimonio nazionale A/B:

/

Nell'inventario per la protezione dei beni culturali d'importanza naz./cant./locale:

/

Nel DFU:

/

Monumenti storici sotto la protezione della Confederazione:

1118 Chiesa di San Bartolomeo

Ulteriori ordinanze di protezione:

/



Ct. Distr. Comune

TI

5

Veizio

—

Carta

1:50'000/25'000

Carta Siegfried 1894

Carta nazionale 1981

